

# 発達障害力



## 入会について

### 会員

埼玉県内の知的障害のある人々の福祉施設及び、埼玉県内の知的障害福祉に関わる団体や個人

### 会費

**入会初年度の会費は全額免除。**事業所別に年会費を設定しています。本会ホームページに掲載の会費額一覧をご確認ください。

### 入会方法

本会ホームページより「会員加入申込書」をダウンロードのうえ、必要事項を記入し添付書類とともに事務局までご送付ください。

### 埼玉県発達障害福祉協会 事務局

〒330-8529 埼玉県さいたま市浦和区針ヶ谷4丁目2番65号  
 彩の国すこやかプラザ埼玉県社会福祉協議会 施設業務課内  
 TEL : 048-822-1467 FAX : 048-822-3078  
 E-mail : hassyoukyo@fukushi-saitama.or.jp



Instagramへのアクセスはこちらから  
 協会活動の最新情報を掲載しています！  
 ぜひフォローをお願いします！

@saitama\_hassyoukyo\_official



ホームページへのアクセスはこちらから  
 入会案内、研修や事業の実施情報を掲載しています！

埼玉県 発達協

## 埼玉県発達障害福祉協会入会のご案内

# 発達障害力



# 発達障害って？

本会は、埼玉県内にある主に知的障害児・者に関わる施設及び個人を会員とする組織です。

昭和41年に埼玉県精神薄弱者愛護協会として設立され、平成6年に現在の「埼玉県発達障害福祉協会」(発障協)と名称を改めました。この名称には、当事者も参加し多くの社会資源と関係者の協力の中から、求められている福祉を生み出していきたいという思いが込められています。

私たちは、障害の有無によって分け隔てられることなく、相互に人格と個性を尊重し合いながら共生する社会を実現させることを目的に活動をしています。

## あゆみ

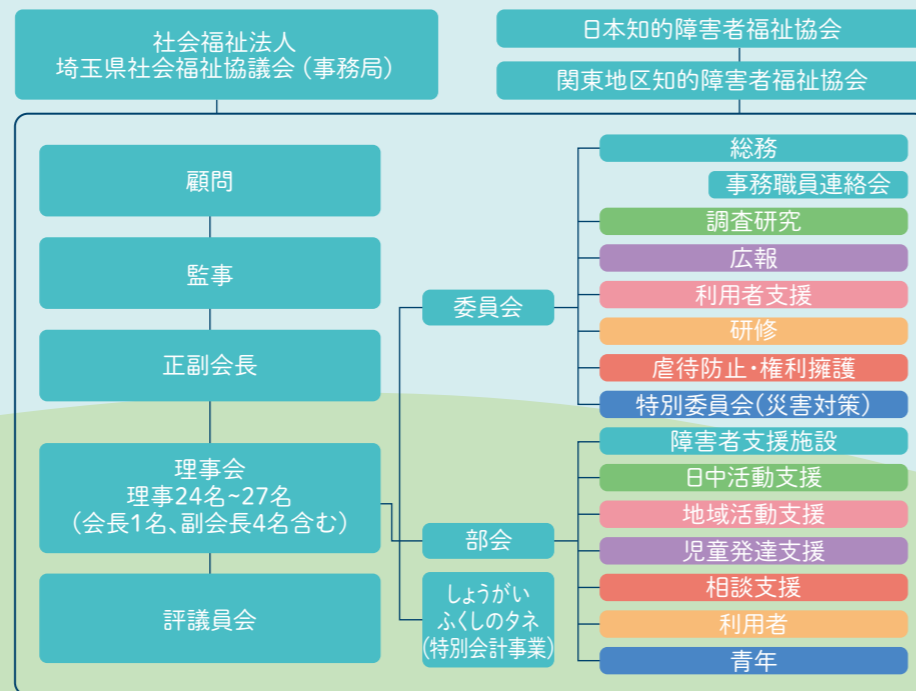
- 昭和41年埼玉県精神薄弱者愛護協会設立
- 昭和58年埼玉県精神薄弱者愛護協会事務局を埼玉県社会福祉協議会に置く
- 平成5年埼玉県精神薄弱福祉施設協議会に名称変更
- 平成6年埼玉県発達障害福祉協会に名称変更

## 基本方針

1. 協会は障害のある人たちの権利を擁護し、協会活動への当事者参加を推進するとともに、障害のある人たちの理解を広げる啓発を行い、共生社会の実現を目指します
2. 協会は国や埼玉県等に会員の実情や声を伝え、政策や制度に関する要望や提案をしていきます
3. 協会は会員のつながりを活かして、地域における連携やネットワークづくりを進め、地域福祉の向上に寄与します
4. 協会は様々な機会の創出を目指し、協力して人材の確保・定着・育成に努めます
5. 協会は会員の社会貢献の一助となるべく、公益的取り組みや災害等の非常時の共助を推進します
6. 協会はつねに変化する社会や地域の状況に応じ、組織強化を図ります

## 会員構成図

本会の運営は、会員から選出する評議員とその中から選ばれた役員によって行われています。事務局は埼玉県社会福祉協議会においています。



## 研修の実施

研修委員会、虐待防止・権利擁護委員会、利用者支援委員会、各部会等



会員事業所利用者・支援者向け虐待防止研修のようす

## しょうがいふくしのタネ

福祉人材の確保・育成の取り組み



小中学生向けの障害福祉の啓発活動への取り組みのようす

## 広報委員会

広報誌Thinkの発行



会員事業所向けに協会の活動、会員事業所紹介等の情報をお届け

主な実施事業  
部会員、委員を中心に  
各種事業を実施しています。

## 青年部会

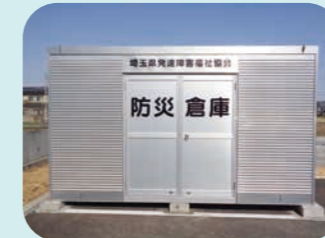
会員施設の若手職員で構成し、部会(協議等)、研修会、県外視察等を開催



県外視察研修のようす

## 災害対策委員会

災害や感染症拡大時の物資・人員の相互協力



有事に備え、県内の複数拠点に防災倉庫を設置しています

## 調査研究委員会

当面する課題の解決に向け調査を実施し、分析・研究



調査研究の報告書を会員事業所へ配付

## 利用者部会

障害のある当事者の方々の思い、目標、取り組み、成果などを発表「利用者部会発表会」



利用者部会発表会のようす

## つながりとおしての活動

### 埼玉県及び各政党への予算要望活動

障害者の豊かな生活を支援するため、協会から予算要望活動の実施

### 埼玉県・さいたま市主催研修および施設等からの依頼による出前研修への協力

埼玉県虐待防止・権利擁護研修、埼玉県サービス管理責任者研修、埼玉県社会福祉協議会キャリアパス研修、埼玉県強度行動障害支援者養成研修、埼玉県障害者グループホーム職員研修 等の講師・運営協力

### 災害時支援・協力体制

近年多発する災害に備え、防災倉庫及び災害備品の整備。災害時の会員施設相互応援や災害・感染症に関する情報発信などの協力体制

## 会員事業所の声



協会活動への参加をとおり、他事業所の取り組み、人材確保等の情報を得ることができました。



事業所、法人を超えた交流、つながりをもつことができました。



協会主催の様々な事業に参加ができます。困ったときに相談できる関係性をつくることができました。