

つながりをチカラに

S・A・I
String つなぎあわせる
Approach 近づく
Information 情報

今月は「社会を明るくする運動」強調月間です



埼玉県社協マスコット「シャキたまくん」



埼玉県社会福祉協議会フォトコンテスト 入賞作品 「染める・天ぷらに大活躍(べに花)」 菊地 育子さん(上尾市) 撮影場所：桶川市



巻頭インタビュー

「福祉×オシャレ」で
社会に風穴を開ける
全ての人がオシャレを楽しめる世の中を!
一般社団法人日本障がい者ファッション協会 代表理事

平林 景さん

福祉を考える

障害のある人たちが生み出すアートの魅力
埼玉県福祉部障害者福祉推進課

今月のキラリ

みんなの支援と協力で立ち上げた自主運営型の病児保育室
みんなで作る病児保育室
つむぎのおうち(越谷市)

共同募金の助成金で発行しています



車いすの人でも着脱しやすい巻きスカート「bottom'all」を身につける平林 景さん。車いすに広げて座れば手軽に腰に巻くことができます。

ても、一人で試着できないからオシャレは封印した」という話を聞いて、「それなら自分が誰もが着られる服をつくろう」と思ったのが巻きスカートの開発のきっかけです。

巻きスカートは1枚の布からできており、ファスナーとマジックテープで固定します。パンツより着脱が簡単です。

それを僕が日常的に履いているのは、世間には男性がスカートを履く事に対する偏見が存在するからです。「身近な偏見を変えられずに、世の中の偏見を変えられるわけがない」という思いがきっかけでした。

僕は常々ファッションの中で男女を分ける意味はあるのかと思っています。サイズが合えば、男女どちらが着てもいい、障害の有無なんか関係ないし、ボーダーレスの方が面白い。それに、彼らが着て一番カッコいいものを僕たちも着るとい

方が面白いものができあがり、流行ると思うんですよ。

2022年9月にパリコレに初出展されました。実現への情熱はどこから生まれたのでしょうか。

2019年の9月頃、友人から「まだ車いすの人がランウェイしたことがないらしい」と聞きま

した。

僕は、障害があってもオシャレができるという考え方は好きじゃなくて、障害があるからこそオシャレなファッション、車いすに乗るからこそ最強にカッコいいファッションがあると思っています。それをパリでやれたら、世の中の価値観をひっくり返すことができると思います、パリコレに出ようと思ったんです。

出ようと思っても一人でできるわけがありません。まずは皆で集まる「箱」を作ろうと、2019年11月に「日本障がい者ファッション協会」を設立しました。僕を入れて4人、それぞれ本業を持ちながら活動しています。

そして、いろいろなブランドがNextUDを発表することで、それが世界中で当たり前になっていく。そんな時代の幕開けになるんじゃないかなと思っています。

最後に、福祉や介護に携わる読者に向けて、メッセージをお願いします。

パリに行く前に、共通の思いを「NextUD（ネクストユウデイ）」という言葉にしました。楽しさや喜びなどを加味した次世代のユニバーサルデザイン（UD）。この概念を世界に広めることをミッションとしました。

こんなのがあったらいいなとか、これがやりたいと思っても、そんなの私にはできないとか、ついつい足踏みしてしまうことってあると思います。でも僕は、できるかできないかは能力より圧倒的に情熱が勝ると思っています。

自分で全部できる必要は一切ない。できない部分は誰かにやってもらったらいい。逆に自分よりできる人を仲間引き込んだらいい。仲間が増えると、自然と動き出すものです。

やりたいことがある人は、絶対誰かに言った方がいいです。そのときは、「やりたい」では弱いので、「やるー」と言った方がなおいい。この2つの言葉はまるで別の言葉なのです。言葉を使っ

今年国際福祉機器展でファッションショーをされるということですが、その狙いを含めて今後の目標を教えてください。

ことば

て自分の逃げ道をなくすというのは、いい手ですよ。

東京ビッグサイトの会場は、余裕で1000人を収容できます。車いすの方など障害のある方だけのファッションショーをその規模でやったこと

障害のある人たちが生み出すアートの魅力

埼玉県福祉部障害者福祉推進課



芸術文化には、新たな価値を社会に生み出すとともに、多様性を尊重し、人と人の相互理解を深める力があります。

埼玉県では、障害者アートの魅力発信を通じて、多くの方に障害のある方への理解を深めていただくことにより、多様であることを認め合う豊かな共生社会の実現と、心のバリアフリーの浸透を目指しています。

障害者アートの魅力

障害のある方が創り出す作品には、個性豊かなもの、インパクトのあるもの、クオリティの高いものなど、作者の想いが込められた魅力あふれる作品が数多くあります。

常識や固定観念にとらわれない表現が、多くの人の関心を集めており、国際的に高い評価を受けている作品もあります。

障害者アートの推進・取組紹介

埼玉県では障害者アートの魅力を多くの方々に知っていただくため、平成21年度から障害者の創り出す作品の「芸術性」「創造性」を重視した「埼玉県障害者アートフェスティバル」を継続的に開催し、障害者の芸術文化を振興しています。

【主な取組】



みぬま福祉社会工房集所属
渡邊あや「飛行機」

障害者アートの常設展示

県内ホテルや公共施設など14カ所において、半年に1回作品を入れ替えながら常設展示を行っています。

埼玉県障害者アート
オンライン美術館の運営

絵画や立体造形作品に加え、作家の創作活動風景に密着した動画や障害者アートを軸とした多様なテーマの寄稿文を掲載しています。



こちらからアクセスできます→

障害者アート企画展の開催

美術専門家や障害者施設職員など、多様な視点から選考された個性豊かで魅力的な600点以上の作品を展示した本格的な美術展を、毎年、埼玉県立近代美術館で開催しています。

障害者アートの活用実績

埼玉県では、県内の企業や経済団体に働きかけ、障害者アートのリース展示やデザイン利用等を進めています。

これまで、企業における絵画のリース展示や広報誌の表紙デザインとしての利用、作品の買取といった活用実績があります。魅力あふれる作品をぜひご活用ください。

お問い合わせ先 埼玉県福祉部障害者福祉推進課 TEL：048-830-3312

福祉の街ネットワーク

北部

- ふくしのまち劇団
- レンタル劇団
- 訪問看護団
- アイサービス熊谷平戸
- ふくしのまち教父
- アイサービス教父
- ふくしのまち芸術

西部

- ふくしのまち劇団
- レンタル劇団
- 訪問看護団
- ふくしのまち劇団
- レンタル劇団
- 訪問看護団
- アイサービス東松山
- グループホーム龍が崎

東部・中央

- ふくしのまち劇団
- レンタル劇団
- 訪問看護団
- ふくしのまち上尾
- アイサービス上尾
- 訪問看護団上尾
- ふくしのまち大宮
- 訪問看護団大宮
- ふくしのまち劇団
- レンタル劇団
- 訪問看護団
- ふくしのまち劇団
- レンタル劇団
- 訪問看護団
- ふくしのまち劇団
- レンタル劇団
- 訪問看護団
- ふくしのまち劇団
- レンタル劇団
- 訪問看護団

アールスタッフ 本社

- 日暮ヶ丘サービス
- 岩槻サービス
- 上尾サービス
- 大宮中央サービス
- 朝霞サービス
- 新井サービス
- 大宮サービス

株式会社 **福祉の街** ☎048-645-2943
さいたま市大宮区桜木町1-12-5 沢田ビル4F <https://www.youism.jp>

無料カタログ
お送りします

介護のことなら何でもお気軽に
ご相談ください!

福祉用具のレンタル・販売 / 住宅改修

Silver
HOXON シルバーホクソン

通話無料 ローゴ ヨロシク
0120-65-4649 川口市中青木 2-22-34

掲載広告募集中！お問い合わせは地域連携課まで TEL：048-822-1248

今月のキラリ

さまざまな団体の
キラリとした活動を紹介

みんなの支援と協力で立ち上げた 自主運営型の病児保育室

みんなでつくる病児保育室 つむぎのおうち (越谷市)

子育て支援の一環として、病気の子どもの保育と看護を担う病児保育室。「つむぎのおうち」は、地域住民や企業の協賛など、みんなの支援を受けながら自主運営している施設です。

2021年10月、越谷市に病児保育室「つむぎのおうち」がオープンしました。病児保育室とは保育施設や小学校に通う子どもが病気になったとき、保護者に代わって専門職が、保育と看護を行う施設です。子どもたちの健やかな成長を支援するとともに、仕事を休みづらい保護者の就業支援の役割も大きく、共働きやひとり親世帯にとって心強い存在になっています。

「つむぎのおうち」は小児科クリニック「つむぎこどもクリニック」の2階に併設しているため、専門医や看護師が常駐しており、病状の変化を見逃さずにケアができますというメリットがあります。定員は一日10人。国の病児保育の保育基準である保育士1

施設の宣伝に役立ったクラウドファンディング

入れが可能となっています。

人・児童3人よりも手厚い保育士1人・児童2人という職員配置で対応しています。病児保育室は自治体からの委託事業として運営する施設が多いのですが「つむぎこどもクリニック」院長の吉岡淑隆さんによると、補助金に頼らず、寄付や協賛により運営をする施設として立ち上げたという経緯があります。そのため自由な運営が可能になり、他市在住の子どもも受け入れが可能となっています。

す。

実はクラウドファンディングを活用した主な目的は資金集めよりも宣伝のためだったという吉岡さん。SNSでも積極的に発信していますが、クラウドファンディングとの相乗効果もあって、年間で延



体調に合わせた活動が基本ですが、多くのお子さん是一般の保育園に近い状態で楽しく過ごします。感染予防のために、最大4部屋に部屋を分けることができ、水ぼうそうなど空気感染する病気の子どもにも対応しています。

べ1200人ほどが利用しています。また地域の人からおもちゃなどの備品を寄付される機会も多く、オムツは寄付だけで賄える状態だといいます。

そのほか、企業や団体からの寄付、賛助会員の支援金(年会費)なども運営に役立てており、まさに「みんなで作る病児保育室」という名称にふさわしく、新しい病児保育のモデルとして注目されています。

とはいえ人件費がかさむため、経営は赤字で、クリニックの収益で補っている状態です。実は国の委託事業として運営している病児保育室の多くが赤字経営であり、今後の課題として挙げられます。

科クリニック「つむぎこどもクリニック」の2階に併設しているため、専門医や看護師が常駐しており、病状の変化を見逃さずにケアができますというメリットがあります。定員は一日10人。国の病児保育の保育基準である保育士1

立ち上げや運営に当たって、多くの人から寄付を受けていることが特徴的で、クラウドファンディングを3回活用しました。1回目は全国に

す。

今後は「つむぎのおうち」で保育と看護の両方に対応してきた保育士の知識と経験を活かして、地域の子育て家庭や保育施設を対象に勉強会を開催して、子育てしやすい地域づくりにつなげたいと考えています。



「つむぎのおうち」のスタッフの皆さん。看護師1人、保育士9人で定員10人の子どもの保育を行っています。前列中央が小児科専門医の吉岡淑隆さん(つむぎこどもクリニック院長)。

緊急小口資金等の特例貸付の償還と借受人への支援について



新型コロナウイルス感染症の影響による休業や失業により、収入が減少した世帯に対して、全国の社会福祉協議会では生活福祉資金貸付制度における緊急小口資金等の特例貸付が実施されました。

特例貸付は、令和2年3月25日から令和4年9月30日までの2年半にわたり実施され、埼玉県では約22万件、890億円を超える貸付を行いました。

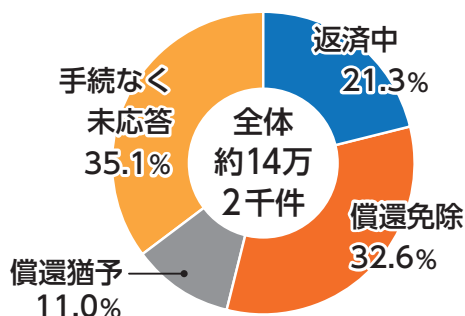
令和5年1月から令和4年3月末までに借入申請している緊急小口資金と総合支援資金（初回）の約14万2千件について、償還（貸付金の返済）が始まりました。

現在の償還状況

埼玉県における償還の状況は円グラフのとおりとなっています。返済中の件数が21.3%、住民税非課税等の理由によって償還免除された件数が32.6%、失業や多重債務等の理由で償還猶予された件数が11.0%、何ら手続がない未応答のものが35.1%となっています。

県社協のコロナ特例償還・免除担当やコールセンターには返済に困っているとの相談が数多く寄せられ、借受人の生活再建に向けた支援が大きな課題となっています。

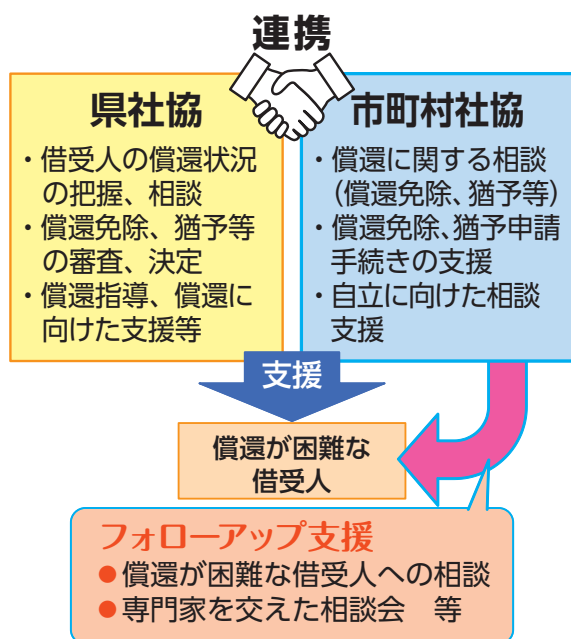
償還（貸付金の返済）対応状況
（令和5年3月末時点）



今後の債権管理とフォローアップ支援

県社協では、今後10年以上にわたって借受人に対する債権管理を行います。コロナ禍での特例措置とはいえ貸付金ですので返済できるように償還指導をしっかりと行います。しかし借受人の中には収入減少や不安定就労によって生活が安定しなかったり、看護や介護、病気やひきこもりなどやむを得ない事情で支援の効果がすぐに現れない場合があります。

このため、借受人に寄り添い、生活再建に向けたきめ細やかな相談支援を市町村社協と連携して行うことが重要になります。償還免除になった借受人も含め、特例貸付の借受人が今後も社会福祉協議会に安心して相談でき、地域とのつながりや関係をつくることを大切にしたいと考えています。



資金課・債権管理センター TEL:048-822-1192

離れて暮らす大切な方の見守りに!!

センサーによる見守り支援システム

いまイルモ

つながる安心

見守る方
外出先から
勤務先から
別の家から

見守られる方
トイレ
寝室
リビング

SOLXYZ 株式会社ソルxyz
〒108-0022 東京都港区海岸3-9-15 LOOP-Xビル

お問い合わせ窓口
03-6722-5716

いまイルモ 検索 <https://www.imairumo.com>

介護・障害福祉の仕事を始めませんか？

各該当施設において、対象の職員の方にご案内ください

初めて介護・障害福祉の仕事に就いた方や、介護職員として再就職した方の就職に必要な準備金の貸付制度です。埼玉県内の対象施設で2年間勤務すると、貸付金の返済が免除になります。

初めて介護の仕事に就いた方 (介護分野就職支援金貸付)

貸付金額 **最大20万円**

※介護職員初任者研修または介護職員実務者研修を修了、もしくは介護福祉士資格を取得し、介護保険サービス事業所・施設等に就職した方。

初めて障害福祉の仕事に就いた方 (障害福祉分野就職支援金貸付)

貸付金額 **最大20万円**

※介護職員初任者研修や行動援護従業者養成研修など所定の研修を修了、もしくは介護福祉士資格を取得し、障害福祉サービス事業所・施設等に就職した方。

【申請対象】

研修修了日 または資格登録日	就職日	
	令和4年度	令和5年度
令和4年度	×申請対象外	○申請対象
令和5年度	○申請対象	○申請対象

介護職として再就職した方 (潜在介護職員再就職準備金貸付)

貸付金額 **最大40万円**

- ①埼玉県内の介護保険サービス事業所・施設等に再就職した方。
 - ②介護福祉士資格取得または介護職員実務者研修など所定の研修を修了した方。
 - ③上記②として過去に介護保険サービス事業所・施設等において介護職員としての実務経験が1年以上あり、かつ離職から1ヶ月以上経過している方。
- ※上記すべてを満たす方が貸付対象です。要件の詳細はホームページでご確認ください。

申請対象：令和5年4月1日から令和6年3月31日の間に再就職した方

◆いずれも貸付要件の詳細は、本会ホームページでご確認ください。

埼玉県社協 介護分野就職支援



福祉人材センター TEL : 048-824-3370

日本国内でのボランティア活動中のケガや賠償責任を補償!!

令和5年度

ボランティア活動保険

商品パンフレットは
こちらから
(ぶくしの保険ホームページ)



保険金額・年間保険料 (1名あたり)

団体割引20%適用済 / 過去の損害率による割増適用

保険金の種類	プラン	基本プラン	天災・地震補償プラン	特定感染症重点プラン	
	ケガの補償	死亡保険金	1,040万円		
後遺障害保険金		1,040万円(限度額)			
入院保険金日額		6,500円			
手術 保険金		入院中の手術	65,000円		
		外来の手術	32,500円		
通院保険金日額		4,000円			
特定感染症		補償開始日から10日以内は補償対象外(*)	初日から補償		
賠償責任	地震・噴火・津波による死傷	×	○	○	
	賠償責任保険金 (対人・対物共通)	5億円(限度額)			
年間保険料		350円	500円	550円	

*3月末までに契約手続きが完了し、前年度から継続して契約される場合は初日から補償します。

<重要>

- ◆基本プランでは地震・噴火・津波に起因する死傷は補償されません。
- ◆特定感染症重点プランでは中途加入の場合でも補償開始日より特定感染症が補償対象となります。
- ◆年度途中でご加入される場合も上記の保険料となります。
- ◆中途脱退による保険料の返金はありません。
- ◆途中でボランティアの入替や、ご加入プランの変更はできません。
- ◆ご加入は、お1人につきいずれかのプラン1口のみとなります。



ボランティア行事用保険

(傷害保険、国内旅行傷害保険特約付傷害保険、賠償責任保険)

送迎サービス補償

(傷害保険)

福祉サービス総合補償

(傷害保険、賠償責任保険、約定履行費用保険(オプション))

● このご案内は概要を説明したものです。詳細は、「ボランティア活動保険パンフレット」にてご確認ください。●

団体契約者 社会福祉法人 全国社会福祉協議会

〈引受幹事〉 損害保険ジャパン株式会社 医療・福祉開発部 第二課
TEL: 03 (3349) 5137
受付時間: 平日の9:00~17:00 (土日・祝日、年末年始を除きます。)
この保険は、全国社会福祉協議会が損害保険会社と一括して締結する団体契約です。

取扱代理店 株式会社 福祉保険サービス

〒100-0013 東京都千代田区霞が関3丁目3番2号 新霞が関ビル17F
TEL: 03 (3581) 4667
受付時間: 平日の9:30~17:30 (土日・祝日、年末年始を除きます。)

〈SJ22-12223より抜粋して作成〉

“ありがとう”の声が届いています

皆さまからご協力いただいた募金は、県内の福祉団体が実施する福祉活動費や施設に必要な備品類の購入費用などの助成金として活用しています。

共同募金の助成を受けた団体からの“ありがとうメッセージ”を紹介します。

◆幼児向けブランコの設置に

児童養護施設 江南(熊谷市)

新型コロナウイルス感染症の影響で、施設の敷地内で外遊びをすることが多くなりましたが、遊具は滑り台が一つあるだけでした。子どもたちはブランコの設置を待ち望んでいて、「いつ、できるの?」と尋ねられることもありました。

待ち望んでいたブランコで、子どもたちは夢中になって遊んでいます。共同募金で楽しく遊べる空間を作ることができました。



◆自家製パン調理機器の購入に

就労継続支援B型事業所 わかば(加須市)

就労支援の一環で、パンの製造、販売を行っています。

これまでは、家庭用の機器で作っていたので、一度に作る量が少量であることが課題でした。

業務用の調理機器を購入したことで、大量に作るできるようになり、利用者が販売や製造に携わる機会を増やすことができました。

また、お客様からは「パンが美味しくなった」との声もいただいております、利用者の自信にもつながっています。



社会福祉法人埼玉県共同募金会 年間を通して助成要望を受け付けています。

〒330-0075 さいたま市浦和区針ヶ谷4-2-65 彩の国すこやかプラザ内
TEL 048-822-4045 FAX 048-824-9819

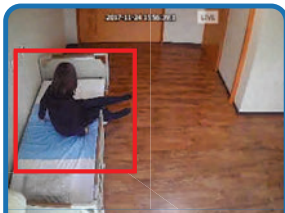
赤い羽根さいたま 検索

ネット募金
受け付け中!



介護ロボット補助金を活用

見守りロボット みまもりCUBEを導入しませんか?



起上り・離床を検知

\\ 音声でお知らせ //

〇〇さま
離床しました♪



読み上げ

あっ! 転倒につながる!



各居室に設置された“みまもりCUBE”の映像をモニターにて一括表示できます。

みまもりCUBE -システム Light-

株式会社ラムロック

東京都千代田区神田小川町2-3-7 兼七ビル10階

☎ 0120-927-760 <https://ramrock-eyes.jp/light>



1分で分かる、みまもりCUBEの説明動画

介護ロボット補助金を活用した導入の方法など、
左記ホームページにて7月中旬頃、更新予定!! どうぞ期待!!

